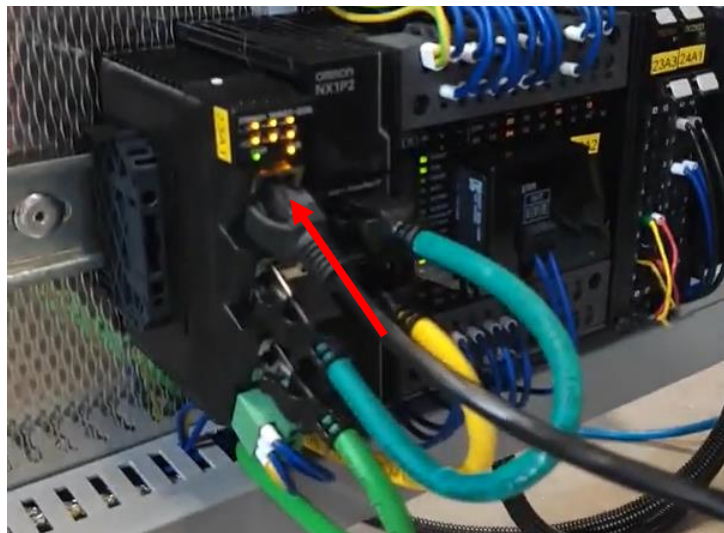
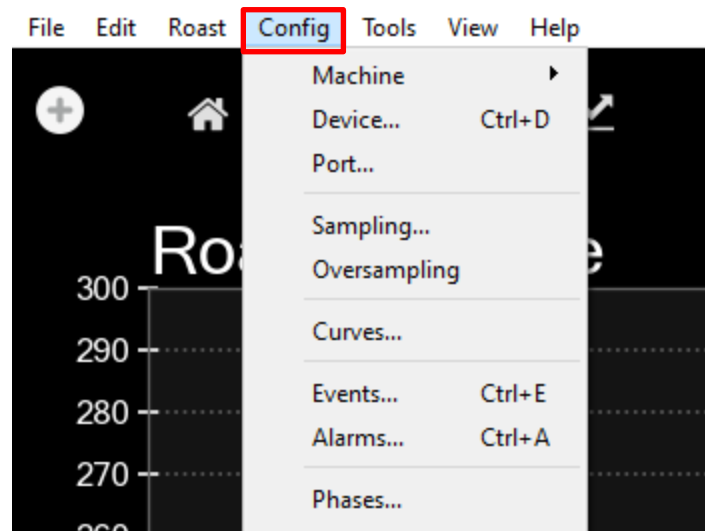


PODŁĄCZENIE KOMPUTERA Z LINIĄ DO PALENIA KAWY

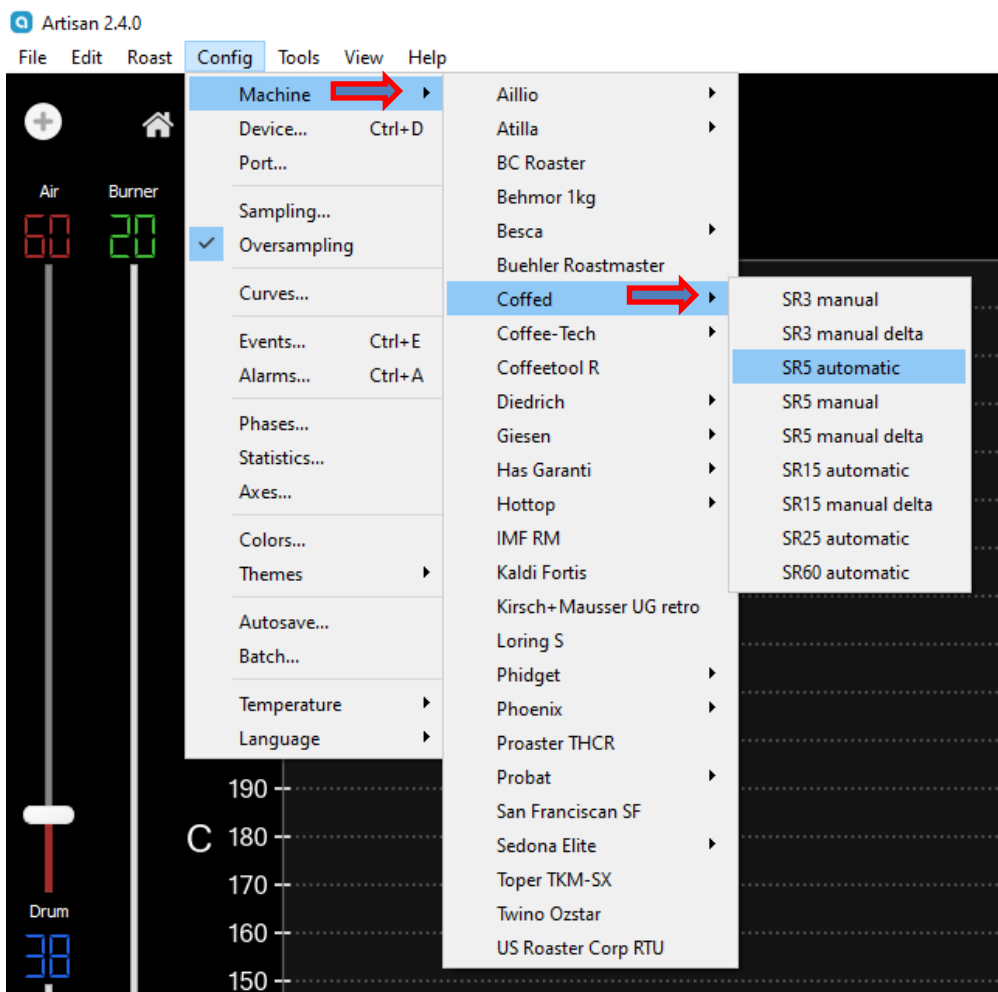
KROK 1: Użyj kabla sieciowego, aby połączyć komputer ze sterownikiem w szafie elektrycznej.



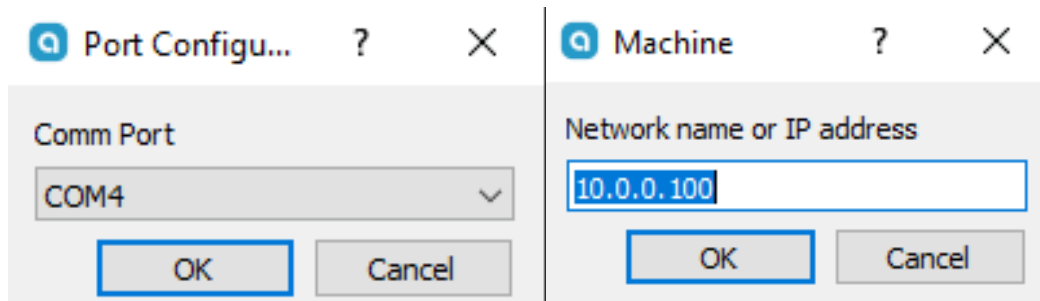
KROK 2: Uruchom zaaktualizowaną wersję Artisana i postępuj według kroków. Artisan jest darmowym oprogramowaniem do pobrania ze strony głównej producenta Artisan Scope. Dla przykładu instrukcja połączenia pieca SR5 automat.



Machine > Coffed > SR5 automatic

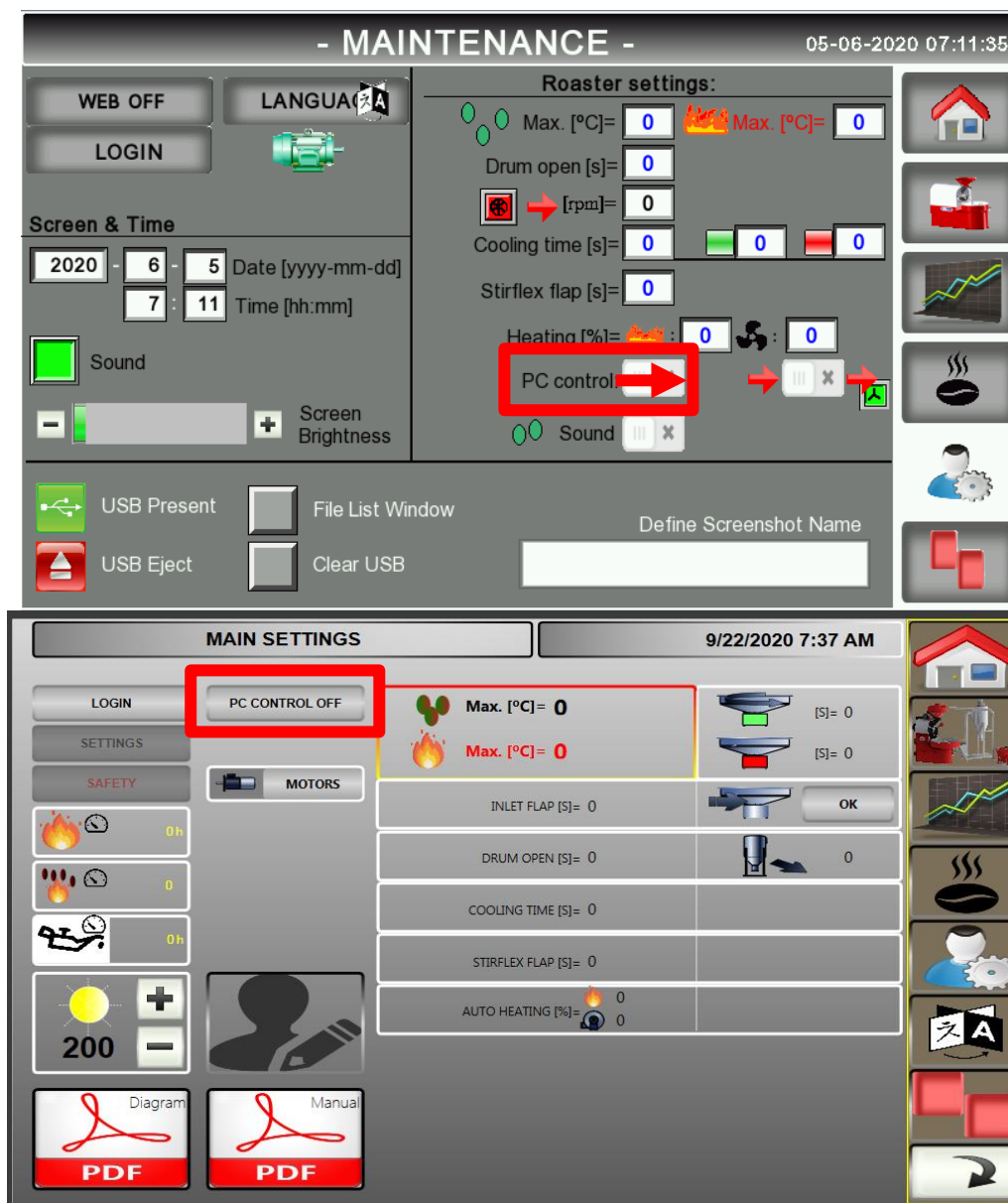


KROK 3: Po wybraniu urządzenia musisz zaakceptować dwa wyskakujące okna. Komunikat COM4 pokazują Ci nazwę sterownika sterującego w szafie elektrycznej - zatwierdź. Adres IP dla ekranu Twojego komputera to 10.0.0.100 . Dla przykładu ekran urządzenia ma IP 10.0.0.101 , a dla SR60 to 10.0.0.200.



KROK 4: Po tych krokach Artisan wyświetlać będzie temperatury na piecu. Natomiast niemożliwa jest manipulacja suwakami na komputerze. Podążaj według poniższych kroków, by to zmienić.

KROK 5: Na ekranie urządzenia wejdź w zakładkę serwis albo okno ustawień (zależne od wybranego pieca). Włącz opcję Sterowanie PC jak na poniższych ilustracjach.



Jeśli zdecydujesz się na powrót do sterowania tylko z urządzenia wyłącz opcję sterowania z PC

KROK 6: Jeśli wystąpił problem z połączeniem i kontrolą, musisz zmienić ustawienia karty sieciowej. My robimy to w sposób przedstawiony poniżej:




- a) W dolnym prawym rogu prawym przyciskiem wybierz ikonę internetu lub wifi i przejdź do „otwórz ustawienia sieci i internetu”.

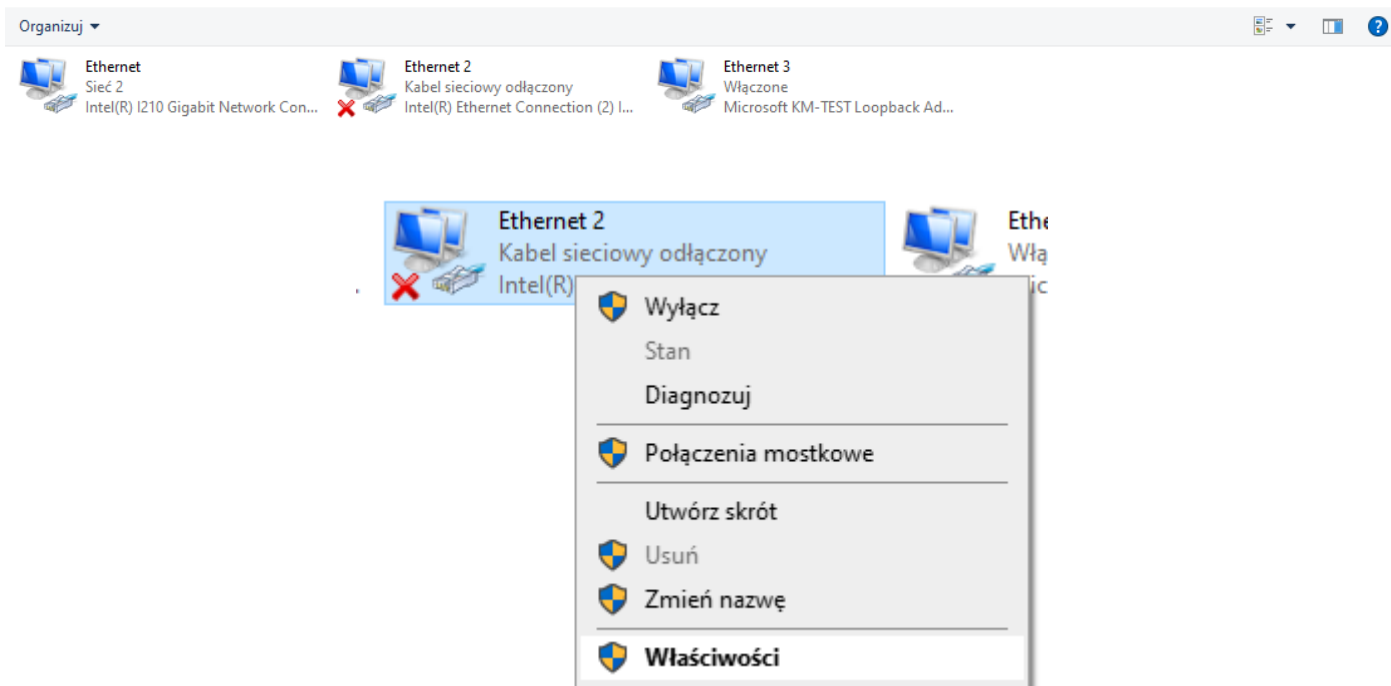


b) Znajdź i wybierz „zmień opcje karty”.

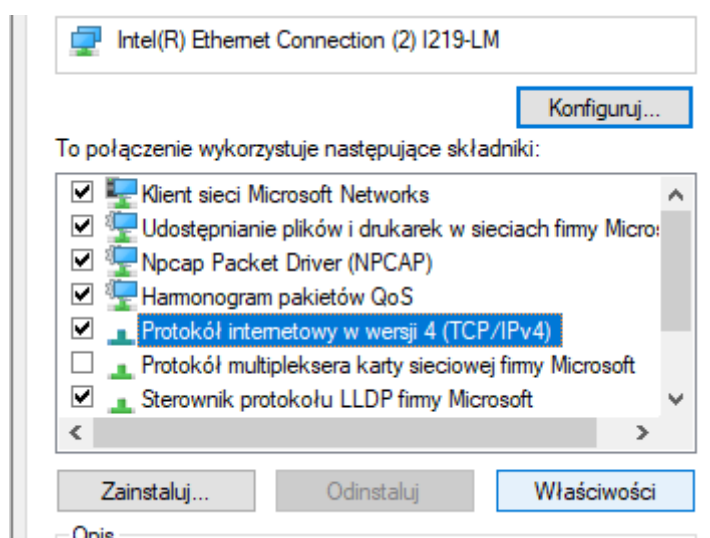
Zaawansowane ustawienia sieci

 **Zmień opcje karty**
Wyświetl karty sieciowe i zmień ustawienia połączeń.

c) Znajdź i wybierz klikając prawym przyciskiem myszy na kartę używaną przez Ciebie i przejdź do „właściwości”.



d) Znajdź i zaznacz protokół **TCP/IPv4**. Kliknij „konfiguruj”.



- e) Zmień na tryb manualny jak poniżej i wpisz podane liczby. Na koniec, zamiast 20, mogą być liczby prócz 100 i 101! Wybierz ok do akceptacji

niezgodnie z ustawieniami protokołu IP. w przeciwnym wypadku musisz uzyskać ustawienia protokołu IP od administratora sieci.

Uzyskaj adres IP automatycznie

Użyj następującego adresu IP:

Adres IP:	10 . 0 . 0 . 20
Maska podsieci:	255 . 255 . 255 . 0
Brama domyślna:	. . .

Uzyskaj adres serwera DNS automatycznie

Użyj następujących adresów serwerów DNS:

Preferowany serwer DNS:	. . .
Alternatywny serwer DNS:	. . .

Sprawdź przy zakończeniu poprawność ustawień

Zaawansowane...

OK Anuluj

Jeśli zdecydujesz się na powrót do sterowania tylko z urządzenia wyłącz opcję sterowania z PC